

28. května 2005
2.A / 4
Gymnázium V. Hlavatého, Louny

Záchrana pěnišníků



Vypracovaly : *Kristýna Chalupná, Kateřina Křížová, Jana Vlášková*

Když jsme přemýšlely nad projektem, který bychom mohly uskutečnit, všimly jsem si zanedbaných pěnišníků na dvoře naší školy. Rozhodly jsme se je zachránit. Rozhodně pomoc potřebují. Z asi dvaceti keříků umřelo 8 a volná místa nám naznačují, že tu ještě kdysi dávno taky nějaký pěnišník rostl. Myslím si, že takhle to určitě vypadat nemá. Co myslíte vy... ?



Obecné nároky : *původem tyto rostliny pocházejí z východní Asie a Severní Ameriky. Mohou dosáhnout výšky od 60 cm do 130 cm. Nejlépe rostou v polostínu. Vyhovuje jim střídání světla a stínu - rostou-li v řídkém porostu stromů. Potřebují kyselou a vzdušnou půdu s menším obsahem vápníku a s vysokým obsahem humusu. Rozhodně se jim nebude dařit v jílovité zemině nebo ornici s vysokým obsahem vápníku. Jsou náročné na vlhkost - půdní i vzdušnou, ale nesnáší přemokření! Podle potřeby přihnojujeme menšími dávkami, které neobsahují chlor. Můžeme použít kyselá umělá hnojiva - síran amonný, superfosfát, síran draselný, Přihnojování provádíme od dubna do června ve dvou až třech dávkách. Musíme dbát na důkladnou závlivku v suchém létě, ale hlavně koncem listopadu, než zamrzne půda.*

Název : *nepodařilo se nám určit přesný název. V přírodě existuje kolem 1000 druhů a dají se vypěstovat v každé barvě. To nám ale nevadí, protože všechny pěnišníky mají stejné nároky na pěstování.*

Květ :



- **Tvar květu :** *nálevkovitý, oboupohlavný, uspořádaný do okoličnatých hroznů na konci větévek, plodem je tobolka ukrývající drobná semena*
- **Barva květu :** *bílá*

Listy :

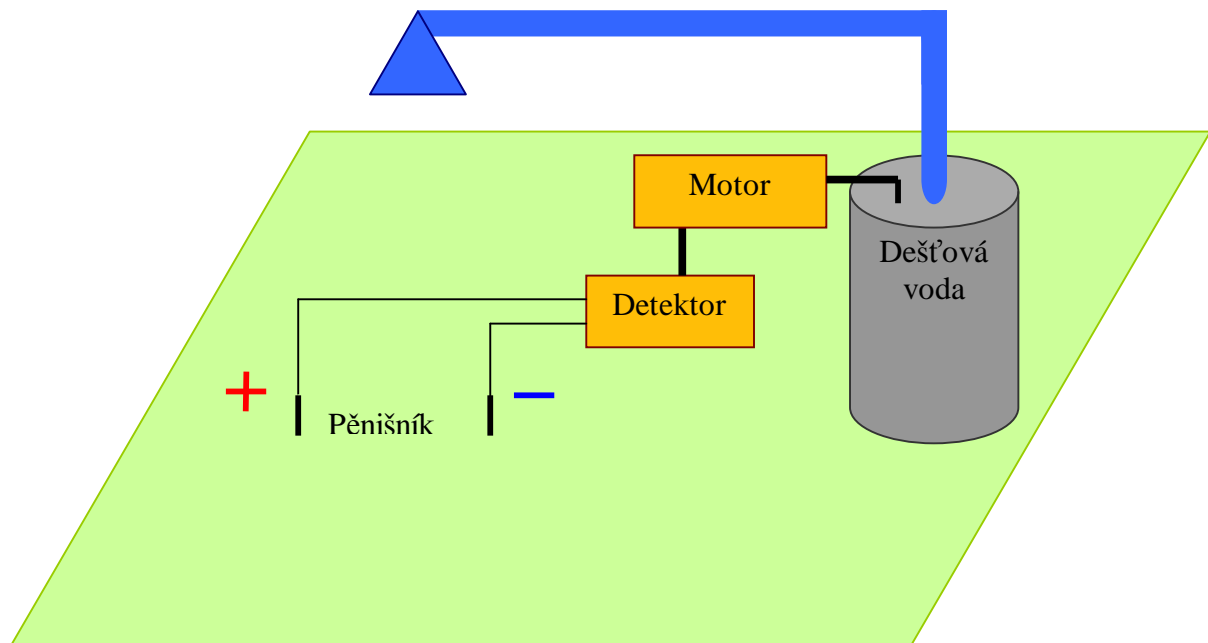


- **Tvar listu :** *celokrajné, podlouhlé, zpeřené žilnatina, nahloučené na konci větví, pevné, kožovité a lesklé*

Rozbor půdy :

- **Zrnitost půdy :** půda obsahuje 35% jemnozeme a 65% půdní drtě
- **Struktura půdy :** podle obsahu agregátu (1 – 10 mm) jsme zjistily, že půda je slabě (středně) strukturní a podle velikosti agregátu se jedná o půdu drobtovitou
- **Vlhkost :** vlhkost zkoumaného vzorku byla 22 – 30 %
- **Druh půdy :** v tomto vzorku je půda těžká (hlinitá), to znamená, že obsahuje větší množství naplavenin a to těmto rostlinám moc nevyhovuje
- **Kyselost půdy :** zbarvení pH papírku ukázalo 6, ale pěnišník potřebuje 3,5 – 4,5
- **Stanovení uhličitanu v půdě :** v daném vzorku půdy je více jak 5% uhličitanu
- **Odpor půdy :** odpor sušší půdy je kolem 70 Ohmů, po přilítí vody odpor klesl na 10 Ohmů. To znamená, že odpor půdy závisí na vlhkosti půdy. Po tomto zjištění je možné sestavit jednoduché zavlažovací zařízení postavené na odporu. Viz. obrázek :

Jednoduché zavlažování pěnišníků :



Zlepšení podmínek pro růst : ideálním řešením by bylo vyjmutí pěnišníků s kořenovým balem, zvětšení a prohloubení vzniklých jam a jejich vysypání rašelinou nebo substrátem pro pěstování pěnišníků a opětovné zasazení keřů. Odstranění mrtvých keřů a zasazení nových keřů do jam s rašelinou. Dále můžeme odstranit zaschlé větve, listy a odkvetlé květy. V našem případě tohle řešení nelze provést, protože tyto pěnišníky jsou staré a mají proto velmi rozvětvený kořenový systém těsně pod povrchem půdy. Pokud nebude možné částečně odstranit vrchní zeminu, můžeme alespoň přidat rašelinu na kořeny (pod keře). Dále také máme možnost pravidelně hnojit a tím upravit pH půdy, důležité je i pravidelné zalévání.

Popřípadě bychom mohly zvolit velmi radikální řešení – odstranit všechny pěnišníky, vyhloubit hlubokou jámu, naplnit jí rašelinou a zasadit nové keře.

Pro záchranu pěnišníků potřebujeme : rašelinu (nikoli rašelinový substrát s upraveným pH), kyselé umělé hnojivo neobsahující chlor (síran amonný, superfosfát, síran draselný), zahradnické nůžky, hrábě, rýč, konev na zalévání nebo komponenty pro výrobu zavlažovacího systému, popřípadě nové keře pěnišníků, mulčovací kůra (pro snazší udržení vlhkosti), motyčka.



● označují místa pro vysázení nových keřů (12)

Finanční náklady

Rády bychom požádaly o příspěvek na uskutečnění našeho projektu (Záchrana pěnišníků).
Příspěvek by byl použit na nákup několika nových keřů pěnišníků, rašelinového substrátu,
mulčovací kůry a hnojiva :

10 keřů	1200 Kč
160l rašelinového substrátu	200 Kč
750l mulčovací kůry.....	1000 Kč
hnojivo	100 Kč

Celkem :

2500 Kč

- *Mulčovací kůru, rašelinový substrát, hnojivo - zahradnictví pod hřbitovem Louny*
- *Nové keře - Poplze u Libochovic*

Mulčovací kůry velké množství proto, že se musí dávat ve vrstvě alespoň 5 cm, jinak nesplní svůj účel (zadržování vlhkosti)